

Apreciamos las diferencias

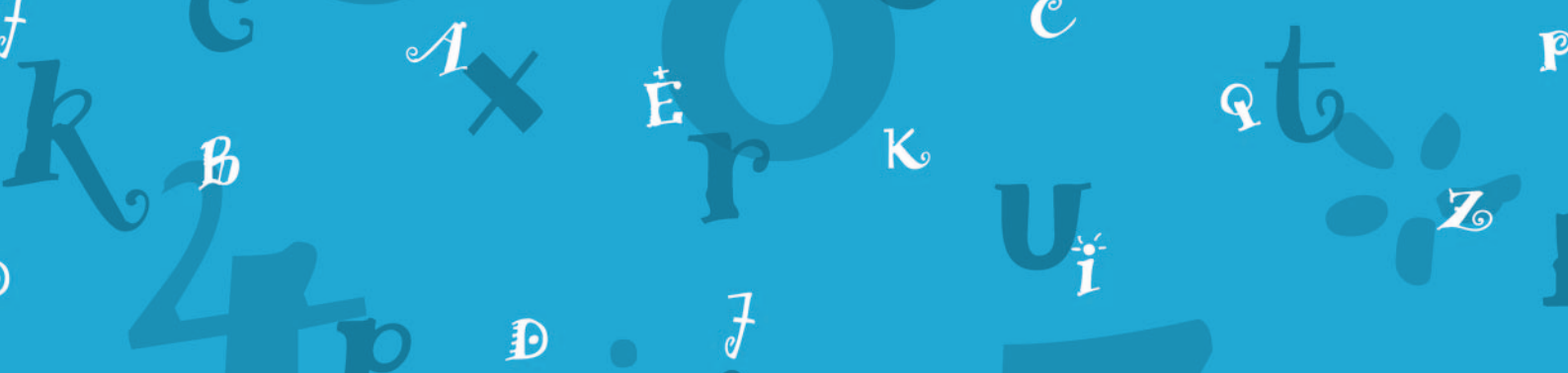
ALUMNOS CON DISCAPACIDAD VISUAL Y AUDITIVA

MIGUEL ÁNGEL VERDUGO ALONSO
FRANCISCA GONZÁLEZ GIL
M^o ISABEL CALVO ÁLVAREZ



Junta de Comunidades de
Castilla-La Mancha
www.jccm.es

CORMI
COMITÉ ESPAÑOL
DE REPRESENTANTES
DE MINUSVALIDOS



Apreciamos las diferencias

Alumnos con Discapacidad Visual y Auditiva



Miguel Ángel Verdugo
Francisca González Gil
M^º Isabel Calvo Álvarez

Instituto Universitario de Integración en la Comunidad.
Universidad de Salamanca

Ilustraciones
Alberto González Gil



AUTORES

Miguel Angel Verdugo Alonso
Maestro y Psicólogo

Francisca González Gil
Pedagoga

M^a Isabel Calvo Álvarez
Maestra y Pedagoga

ILUSTRACIONES

Alberto González Gil
Maestro y Educador Social

MAQUETACIÓN

David Aparicio Sánchez
Maestro y Licenciado en
Comunicación Audiovisual

DISEÑO, FOTOMECÁNICA,
ENCUADERNACIÓN E IMPRESIÓN
AGSM

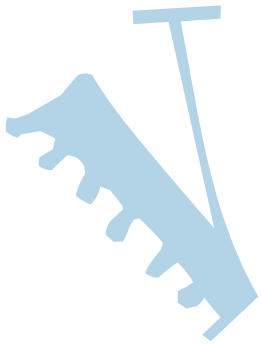


ÍNDICE

1. LOS ALUMNOS CON DISCAPACIDAD VISUAL Y AUDITIVA	1
2. PLAN DE LA UNIDAD DIDÁCTICA	3
2.1- Objetivos	3
2.2- Contenidos	3
2.3- Metodología	4
2.4- Actividades	4
3. PROPUESTA DE TRABAJO	5
3.1- Un mundo sin ver/oir	6
3.2- Acercamiento al tema	6
3.3- Cómo hablar y tratar a una persona ciega y a una persona sorda	7
3.4- Comunicación sin palabras	7
3.5- Contacto con Asociaciones	8
3.6- Juegos	10
3.7- Personajes	11
3.8- Gymkana	13
3.9- Actividades complementarias	15
4. RECUERDA ...	16
5. INFORMACIÓN DE INTERÉS	17
5.1- Estrategias a utilizar cuando nos relacionamos con una persona con discapacidad visual	18
5.2- Estrategias a utilizar cuando nos relacionamos con una persona con discapacidad auditiva	21
6. FICHAS PARA TRABAJAR CON LOS ALUMNOS	25



H





1- LOS ALUMNOS CON DISCAPACIDAD VISUAL Y AUDITIVA

Los alumnos con discapacidad sensorial incluyen alumnos con baja visión y ceguera y alumnos con pérdida auditiva y sordera. Aunque el porcentaje de alumnos afectados con estas deficiencias es menor que aquellos que presentan una discapacidad física o intelectual, constituyen dos de los grupos de alumnos con necesidades especiales que tradicionalmente han recibido atención educativa especial desde el mismo origen de las escuelas, y que cuenta con una larga tradición en España. En los últimos años se ha iniciado también la atención a casos más complicados como son los sordociegos que comparten ambos tipos de discapacidad, lo cual multiplica sus problemas en todos los ámbitos de la vida.

Las necesidades específicas de estos alumnos han tardado mucho tiempo en satisfacerse con eficacia. Solamente en las últimas décadas, y particularmente desde el desarrollo de la integración educativa, se ha conseguido incorporar a la mayor parte de los mismos a la escuela y aulas comunes. Sin embargo, todavía falta mucho camino por delante para mejorar el aprendizaje y desarrollo de estos alumnos. Veamos algunas de sus características principales.

Los **alumnos con baja visión y ceguera** son un grupo de alumnos con una gran variabilidad en sus capacidades y habilidades visuales. Tienen en común una deficiencia en la visión de tal grado que, a pesar de su corrección, afecta negativamente al aprendizaje y rendimiento educativo del niño. Los educadores suelen clasificar a los alumnos con deficiencias visuales por su habilidad para usar la visión o su tendencia o necesidad de usar medios táctiles para el aprendizaje. Así, se habla de alumnos con baja visión, funcionalmente ciegos y totalmente ciegos.

La **baja visión** se refiere a aquellas personas que generalmente pueden leer textos, aunque ello dependa de ayudas ópticas tales como lentes de aumento u otros aparatos para ampliar el tamaño del texto. Unos pocos leen tanto en braille como en texto impreso. Pueden o no ser considerados ciegos legalmente, pero son capaces de utilizar su sentido visual para el aprendizaje.

Los **ciegos funcionales** son quienes utilizan típicamente el braille para la lectura y escritura. Sin embargo, pueden confiar en su habilidad para utilizar visión funcional en otras tareas tales como desplazarse en la escuela y en la comunidad o para clasificar ropas según su color antes de lavarlas. Por tanto, utilizan su visión limitada para complementar la combinación de métodos de aprendizaje auditivos y táctiles.

Los **ciegos totales** son aquellos que no reciben información significativa por medio del sentido de la vista. Utilizan medios táctiles y auditivos para aprender sobre el ambiente, y en general leen braille.

Los **alumnos con pérdida auditiva**, desde un punto de vista educativo, son aquellos que presentan problemas para aprender el lenguaje y las habilidades académicas mediante el sentido del oído. Se entiende la **deficiencia auditiva** como aquella pérdida tan grave que afecta negativamente al rendimiento educativo del niño.

Desde un punto de vista médico se pueden establecer diferentes categorías, desde ligero a profundo, pero la pérdida auditiva también es entendida como una identidad cultural común entre las personas que son sordas o con serias pérdidas auditivas.

La gravedad de la pérdida auditiva suele utilizarse para diferenciar a las personas con esta discapacidad. Así, se distingue entre sordos y duros de oído (o audición parcial).

La palabra **sordera** es mal y abusivamente utilizada para describir una amplia variedad de pérdidas auditivas. Su uso preciso debe referirse exclusivamente a aquellos alumnos cuya pérdida auditiva está en el extremo (90 decibelios o más). A pesar de utilizar ayudas técnicas y otras formas de amplificación estos alumnos utilizan como principal medio de desarrollo del lenguaje y la comunicación el canal visual. Son incapaces de oír sonido y de comprender el habla humana. No obstante, muchos alumnos sordos tienen audición residual suficiente para reconocer sonidos a ciertas frecuencias, pero son incapaces de determinar el significado del sonido.

Los duros de oído son aquellos que tienen una audición deficiente pero de alguna manera es todavía funcional. Tienen suficiente audición residual para ser capaces, con el uso de una ayuda técnica, de procesar auditivamente el habla humana.

La distinción entre **sordos** y **duros de oído** puede ser difícil en muchos casos debido a los extraordinarios avances en los procedimientos diagnósticos y de tratamiento médico de la sordera. Tras ellos las características de un niño pueden cambiar notablemente al recuperar audición previamente inexistente.

En los niños con problemas de audición hemos de estar muy atentos a sus necesidades y a la comunicación de las mismas a sus compañeros y a otras personas, pues se ha dicho con razón que es una discapacidad invisible que dificulta la identificación del problema que tienen por parte de los que le observan. Y esto puede traer consigo comportamientos e interacciones inapropiados.

Las metas educativas para quienes tienen una discapacidad sensorial son similares a las de sus compañeros sin discapacidad. Muchas de las capacidades y necesidades lo son, y la experiencia de aprendizaje es comparable en ambos grupos. Sin embargo, quienes tienen una discapacidad sensorial deben afrontar graves problemas asociados con las dificultades de acceso a la información (visual o auditiva) que dificultan su proceso de aprendizaje y la interacción y convivencia con los demás, el desarrollo de habilidades específicas de comunicación (lenguaje oral y de signos, braille, etc.), y, en el caso de aquellos con discapacidad visual, el entrenamiento en orientación y movilidad y en habilidades de la vida diaria.

Los alumnos con discapacidad sensorial (auditiva o visual) necesitan tanto las ayudas técnicas para mejorar su potencial de aprendizaje como requieren de contacto e interacción cotidiana con sus compañeros y los adultos para lograr una buena independencia y adaptación social. Por eso, las actitudes y comportamientos de los compañeros de clase y colegio, así como los de los tutores y profesores, son también aspectos determinantes del avance y mayor o menor éxito del alumno.



2- PLAN DE LA UNIDAD DIDÁCTICA

2.1- OBJETIVOS

Generales

- Conocer las características de las personas con discapacidad visual y discapacidad auditiva
- Sensibilizar acerca de las personas con discapacidad visual o auditiva
- Concienciar sobre la importancia de los sentidos
- Reconocer y valorar críticamente las diferencias
- Rechazar cualquier discriminación

Específicos

- Identificar las necesidades de apoyo que presentan las personas con discapacidad visual y auditiva
- Adquirir y utilizar habilidades sociales y de comunicación para la convivencia con personas con discapacidad visual o auditiva
- Aprender a valorar la importancia de los sentidos
- Comunicarse a través de diferentes medios
- Apreciar el propio cuerpo y contribuir a su desarrollo, adoptando hábitos de salud y bienestar

2.2- CONTENIDOS

Conceptuales

- Aspectos básicos relacionados con la discapacidad visual
- Aspectos básicos relacionados con la discapacidad auditiva
- Principales tipos y vías de comunicación
- Sistemas y elementos de comunicación no verbal: la imagen, el sonido, el gesto y el movimiento corporal

Procedimentales

- Dominio de las habilidades sociales y de comunicación
- Utilización de técnicas de trabajo en grupo
- Confección de dibujos y cómics a partir de la observación directa de la realidad

Actitudinales

- Sensibilidad y rechazo ante las desigualdades sociales
- Integración de las personas con discapacidad sensorial
- Respeto a las diferencias
- Amistad
- Adopción de hábitos de cuidado e higiene de los sentidos de la vista y el oído

2.3- METODOLOGÍA

En esta unidad se trata de abarcar todos los ámbitos, priorizando una metodología que parta de las experiencias personales de los alumnos y esté abierta a cambios.

Las actividades tienen como objetivo la participación activa de todos, donde los alumnos tengan la oportunidad de expresar sus sentimientos y opiniones y les permitan adquirir una actitud reflexiva, crítica y responsable.

Insistiremos en la cooperación como forma de trabajar y a su vez en la importancia del trabajo en equipo como fuente para el intercambio de información y vía para la mejora de la comunicación entre los alumnos

2.4- ACTIVIDADES

Primer Ciclo	Segundo Ciclo	Tercer Ciclo
1. Un mundo sin ver/oir	1. Un mundo sin ver/oir	1. Un mundo sin ver/oir
2. Acercamiento al Tema	2. Acercamiento al Tema	2. Acercamiento al Tema
3. Cómo hablar y tratar a una persona ciega o sorda	3. Cómo hablar y tratar a una persona ciega o sorda	3. Cómo hablar y tratar a una persona ciega o sorda
4. Comunicación sin palabras	4. Comunicación sin palabras	4. Comunicación sin palabras
5. Contacto con Asociaciones - Taller Braille - Taller Lengua de Signos	5. Contacto con Asociaciones - Taller Braille - Taller Lengua de Signos	5. Contacto con Asociaciones - Taller Braille - Taller Lengua de Signos
6. Juegos	6. Juegos	6. Juegos
7. Personajes: - Dibuja - Indentifica obras - Puzzle	7. Personajes: - Inventa - Indentifica obras - Puzzle	7. Personajes: - Investiga - Indentifica obras - Puzzle
8. Gymkana	8. Gymkana	8. Gymkana
9. Actividades Complementarias	9. Actividades Complementarias	9. Actividades Complementarias



3.1- UN MUNDO SIN VER/OIR



En un folio los alumnos de **segundo** y **tercer ciclo** tendrán que imaginar que ocurriría si vivieran en un mundo sin poder oír y sin poder ver. Se les puede ayudar planteando algunas situaciones: ¿qué harías al salir del colegio? ¿qué harías los fines de semana? ¿cómo te relacionarías con otros chicos? ¿cuáles serían tus hobbies?, etc. Una vez finalizada la tarea los alumnos la presentarán en clase.

Para los alumnos de **primer ciclo** esta actividad se puede realizar de forma oral o través de dibujos.

El profesor puede proponer la incorporación de otras preguntas elaboradas por el alumno y acercar la presentación del trabajo realizado al ámbito que más le interese en ese momento.

3.2- ACERCAMIENTO AL TEMA

Se le explicará a los alumnos de Educación Primaria qué es la ceguera y la sordera (cada profesor se adaptará al nivel madurativo y de aprendizaje de cada grupo). Posteriormente se les pedirá que se tapen los ojos con antifaces y si no se dispone de ellos con pañuelos y que se desplacen por el aula.

En un segundo momento, que se tapen los oídos con tapones y mantengan una conversación con su compañero de al lado. Finalmente que se tapen los ojos y los oídos e intenten escuchar las indicaciones del profesor para que experimenten cómo se puede sentir una persona ciega, sorda y sordo-ciega en cada una de las situaciones planteadas.

A continuación, se les pedirá a los alumnos que describan cómo se han sentido, qué dificultades han tenido, etc.

En esta actividad el profesor presentará a Lucía, una niña sorda que utiliza la lengua de signos para comunicarse.





3.3- CÓMO HABLAR Y TRATAR A UNA PERSONA CIEGA Y A UNA PERSONA SORDA



Esta actividad la proponemos de nuevo para todos los alumnos de Educación Primaria, ajustándola a la edad de los niños.

La actividad consiste en realizar en pequeños grupos un cartel/mural en el que se presentarán dibujos, frases, símbolos, etc. de aspectos que hay que tener en cuenta cuando se habla con una persona sorda o con una persona ciega. Una vez finalizado el mismo, en parejas intentarán

hablar de un tema (éste puede ser elegido por el profesor o por los alumnos) donde primero uno hará el papel de una persona sorda y otra el de oyente. A continuación uno hará de invidente, otro de vidente y éste explicará una lámina o dibujo.

No se profundizará más en esta actividad ya que hay programadas otras actividades más específicas.

3.4- COMUNICACIÓN SIN PALABRAS

Los alumnos buscarán a otro compañero con quien le gustaría estar y sin utilizar palabras, sonidos o lenguaje escrito, le tendrá que hacer saber que es lo que le gustaría contarle. Después de cinco minutos aproximadamente el otro alumno utilizando el lenguaje oral comprobará si ha sido capaz de entender lo que su pareja le ha estado diciendo.

Una vez finalizado, los alumnos analizarán oralmente cómo se han sentido sin utilizar el lenguaje oral, y explicarán porqué escogieron esa forma de comunicarse. Todo el grupo puede comentar cómo se sintió en un primer momento tratando de hacerse comprender y en un segundo momento de entender a su compañero, y qué recursos alternativos utilizaba cuando era consciente de que no lo estaba consiguiendo.



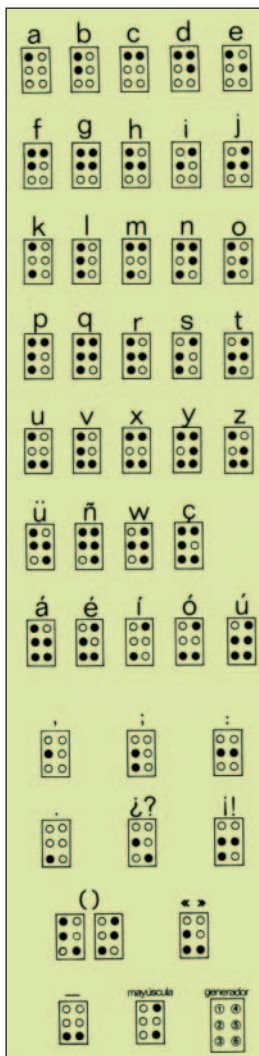
3.5- CONTACTO CON ASOCIACIONES

Con el objetivo de favorecer el intercambio de información entre los alumnos, los profesores y las Asociaciones que trabajan con personas con discapacidad, se propone la realización de una actividad conjunta.

Para ello, dentro del tema que nos ocupa en esta unidad (la discapacidad visual y auditiva), se establecerá contacto con la delegación de la ONCE de la localidad a la que pertenezca el centro y la Asociación de personas con discapacidad auditiva, para presentarles la unidad didáctica que se está desarrollando.

Previamente a la ejecución de esta actividad se habrá trabajado con los niños a través del diálogo sobre los diferentes sistemas de comunicación.

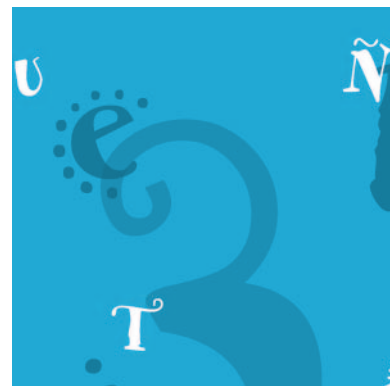
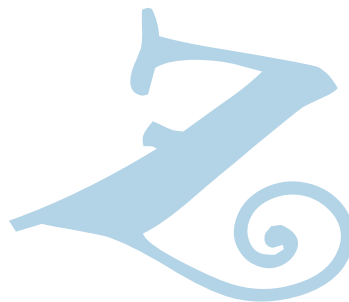
a) Taller de Braille



Esta actividad se propone para todos los alumnos de Educación Primaria.

Una persona con discapacidad visual grave o invidente, se acercará al colegio para enseñar a los niños los aspectos característicos del abecedario Braille, así como nociones básicas de lectura y escritura en dicho abecedario (sus nombres, los números, las vocales, las consonantes, ...).

Para ello, será necesario que se facilite material para los alumnos: láminas con el abecedario para cada uno, así como material para el desarrollo de la actividad (pautas, punzones, ...).



b) Taller de Lengua de Signos

Esta actividad será llevada a cabo por distintas personas sordas que serán las invitadas de honor en el centro. Se puede realizar con los alumnos de los tres ciclos de Educación Primaria.

El objetivo es que los alumnos adquieran nociones sobre la lengua de signos, mostrarles cómo es y cómo se comunican las personas sordas.



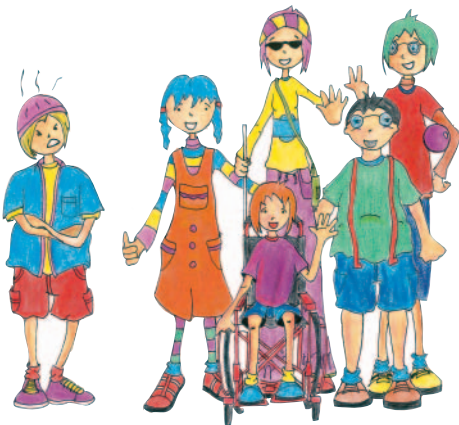
A los alumnos de **primer ciclo** se les podría enseñar su nombre, los colores, los números; a los de **segundo ciclo** ampliando lo anterior, a presentarse, saludarse, despedirse y a los de **tercer ciclo** todo lo anterior y vocabulario complementario (correr, jugar, agua,) etc. siempre partiendo y teniendo en cuenta el ritmo de aprendizaje de cada grupo y de cada alumno.

3.6- JUEGOS

Para que los alumnos puedan utilizar y acercarse a lo aprendido en la actividad anterior proponemos la realización de distintos juegos en los tres ciclos de Educación Primaria.

a) Para recordar los colores en la lengua de signos el profesor "nombrará un color" y los niños en un primer momento tendrán que buscar un objeto de dicho color dentro del aula y posteriormente lo dibujarán. Esta actividad se puede hacer individualmente o en grupo.

Proponemos otra forma de llevarla a cabo dividiendo la clase en dos grupos y que un grupo sea el que "nombre los colores" y el otro el que los localice o los dibuje.



b) El juego tradicional del pañuelo se hará con los chicos para repasar los números en la lengua de signos. Para ello dividiremos la clase en cuatro equipos y finalizará la actividad cuando haya un equipo ganador.

c) Los alumnos tendrán que identificar objetos de su vida diaria (aula, casa, juguetes, etc.) a través de los sentidos del tacto, el gusto y el olfato. Se dividirá la clase en cuatro o cinco grupos y cada grupo tiene que sacar de una caja tres objetos con los ojos tapados e identificarlos. A continuación probarán tres alimentos y

tendrán que reconocerlos y lo mismo ocurrirá con tres olores. Ganará el equipo que menos errores haya cometido.

d) ¿Qué falta? Con este juego se refuerza el sentido de la vista. El profesor esconderá un objeto del aula sin que lo vean los alumnos, y a continuación se les pedirá que descubran de qué se trata. Este juego se puede llevar a cabo en gran grupo o en pequeños grupos (también pueden ser los alumnos los que escondan un objeto).

e) Todos los alumnos de la clase se ordenarán por fecha de nacimiento sin utilizar el lenguaje oral.



b) Identificar obras



Los alumnos se acercarán a la obra de Goya y Beethoven a través de la presentación de distintas obras por parte del profesor.

Posteriormente los alumnos de **primer ciclo** en pequeños grupos, tendrán que identificar fragmentos de distintas obras de Beethoven después de escucharlos varias veces.



Los alumnos de **segundo** y **tercer ciclo** de primaria en parejas buscarán una obra de Goya y presentarán al resto de sus compañeros las características de la misma.

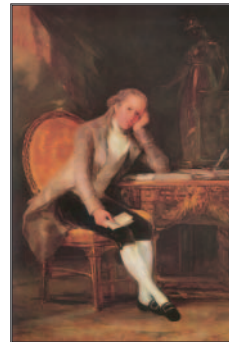
c) Puzzle



Puzzle



Los alumnos realizarán varios puzzles cuyo resultado serán obras de Goya.





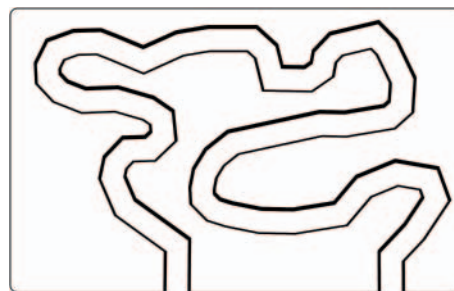
3.8- GYMKANA

Como actividad de cierre para esta unidad didáctica, se puede llevar a cabo una gymkana en el patio, gimnasio y/o sala de usos múltiples en la que participen los alumnos de los tres ciclos de Educación Primaria conjuntamente. Para ello, se formarán equipos compuestos por alumnos de todas las edades que tendrán que realizar cada una de las pruebas propuestas en la misma.

No se trata de un juego de competición sino de cooperación, aunque para motivar a los alumnos se pueden dar pequeñas recompensas al finalizar cada prueba. Se observará la creatividad, originalidad, capacidad de esfuerzo, ayuda y colaboración.

Se proponen al menos las siguientes actividades/pruebas:

a) Recorrido con los ojos tapados: se trata de recorrer un laberinto con diferentes obstáculos señalado en el suelo con tiza, celo, papel u otro material. Para ello será necesario que varios alumnos utilicen antifaces y sus compañeros de equipo les guíen dando instrucciones para alcanzar el final del laberinto sin salirse del camino marcado para ello y salvando todos los obstáculos encontrados.




b) Danzas del mundo: en esta prueba el objetivo es conseguir aprender una danza sin seguir el ritmo de la música. Para ello, se dividirá a cada equipo en dos grupos: uno de ellos será el encargado de inventar una danza con la música que les den, y a continuación, enseñársela al resto de sus compañeros de grupo sin utilizar la palabra, solamente a través de gestos y sin el apoyo musical que han empleado para inventarla. Una vez conseguido, realizarán todos juntos la danza, esta vez con apoyo musical.

c) Lengua de signos: como los alumnos ya han participado en el taller de lengua de signos, y con el objetivo de afianzar los aprendizajes adquiridos, en esta prueba se insistirá sobre ello. Para ejecutarla, nuevamente se dividirá en dos grupos a cada equipo. Cada grupo tendrá que decidir qué es lo que le quiere transmitir al otro grupo y prepararlo con lengua de signos.

Una vez preparados los dos grupos, tienen que establecer la comunicación: el grupo receptor deberá adivinar lo que le está transmitiendo el otro grupo. A continuación se intercambian los papeles y las funciones de los grupos.

d) Un poema sensorial. Los grupos elaborarán un poema eligiendo el tema que ellos quieran, con el único requisito de incorporar todos los sentidos. En una cartulina/mural estarán escritos los cinco sentidos (vista, gusto, oído, olfato y tacto), los alumnos tendrán que tratar un sentido concreto en cada una de las líneas del poema. Se pueden incluir otros aspectos como emociones, colores, ...

Poema	
(Color)
(Vista)
(Olfato)
(Oído)
(Gusto)
(Tacto)
(Emoción)



La gymkana terminará con una exhibición de todas las danzas inventadas por cada uno de los equipos y el recital de los poemas creados.



3.9- ACTIVIDADES COMPLEMENTARIAS

A lo largo de la semana se puede escuchar la música de Beethoven para amenizar el trabajo en el aula. Anterior a esto, los alumnos traerán de casa CDs y cassettes de dicho compositor. También se pueden realizar búsquedas sobre el músico utilizando el aula de nuevas tecnologías.

- Actividades de Lengua Castellana y Literatura:

- los alumnos descifrarán diferentes mensajes escritos en Braille.
- sopas de letras o crucigramas con el nombre de distintas obras de los autores trabajados, instrumentos musicales, herramientas de pintura, etc.
- taller de cuentos donde personas ciegas leerán historias escritas en Sistema Braille y personas sordas les contarán un cuento utilizando la Lengua de Signos.

- Actividades de Conocimiento del Medio Natural, Social y Cultural:

- conocer la procedencia de Goya y Beethoven, otros artistas de su época, la forma de vida, de vestir, el transporte, etc.

- Actividades de Educación Artística: música y dramatización:

- moverse con telas según lo que la música les transmita en cada momento.
- aprender a tocar con la flauta u otro instrumento musical el "Himno a la Alegría".
- taller de mímica: los alumnos tendrán que elegir objetos de uso cotidiano y a través de gestos/mímica, hacer que sus compañeros adivinen de qué objeto se trata.
Una variante de esta actividad puede ser adaptarla para fomentar que los alumnos valoren la importancia de la vista a la hora de identificar objetos. Para ello, se puede elegir otra serie de objetos y definírselos a sus compañeros sin nombrarlos. Nuevamente, los compañeros tendrán que adivinar de qué se trata.

- Actividades de Educación Artística: expresión plástica:

- los alumnos crearán cajas de sonido. Para ello, en primer lugar, fabricarán cajas con distintos recursos, materiales de desecho, etc. En segundo lugar, colocarán un objeto dentro de la caja sin que sus compañeros lo vean y a continuación cada alumno tendrá que identificar el objeto que hay en la caja de su compañero por el sonido que hace al moverse en su interior.

- Actividades de Educación Física:

- los alumnos, utilizando los antifaces (o con los ojos vendados), jugarán un partido de fútbol empleando balones con cascabeles.





RECUERDA...

Discapacidad visual:

Las personas con discapacidad visual desarrollan al máximo el resto de sus sentidos (sobre todo el tacto y el oído).

Pregunta en todo momento si necesita ayuda.

El orden es fundamental.

Algunas palabras de nuestro vocabulario no significan nada para ellos, dale referencias.

Sustituye los gestos por palabras en la medida de lo posible.

Utilizan ayudas técnicas aplicadas a sus necesidades.

Discapacidad auditiva:

Avisaremos a la persona con discapacidad auditiva cuando le vayamos a hablar.

Hablaremos vocalizando bien, no de forma exagerada.

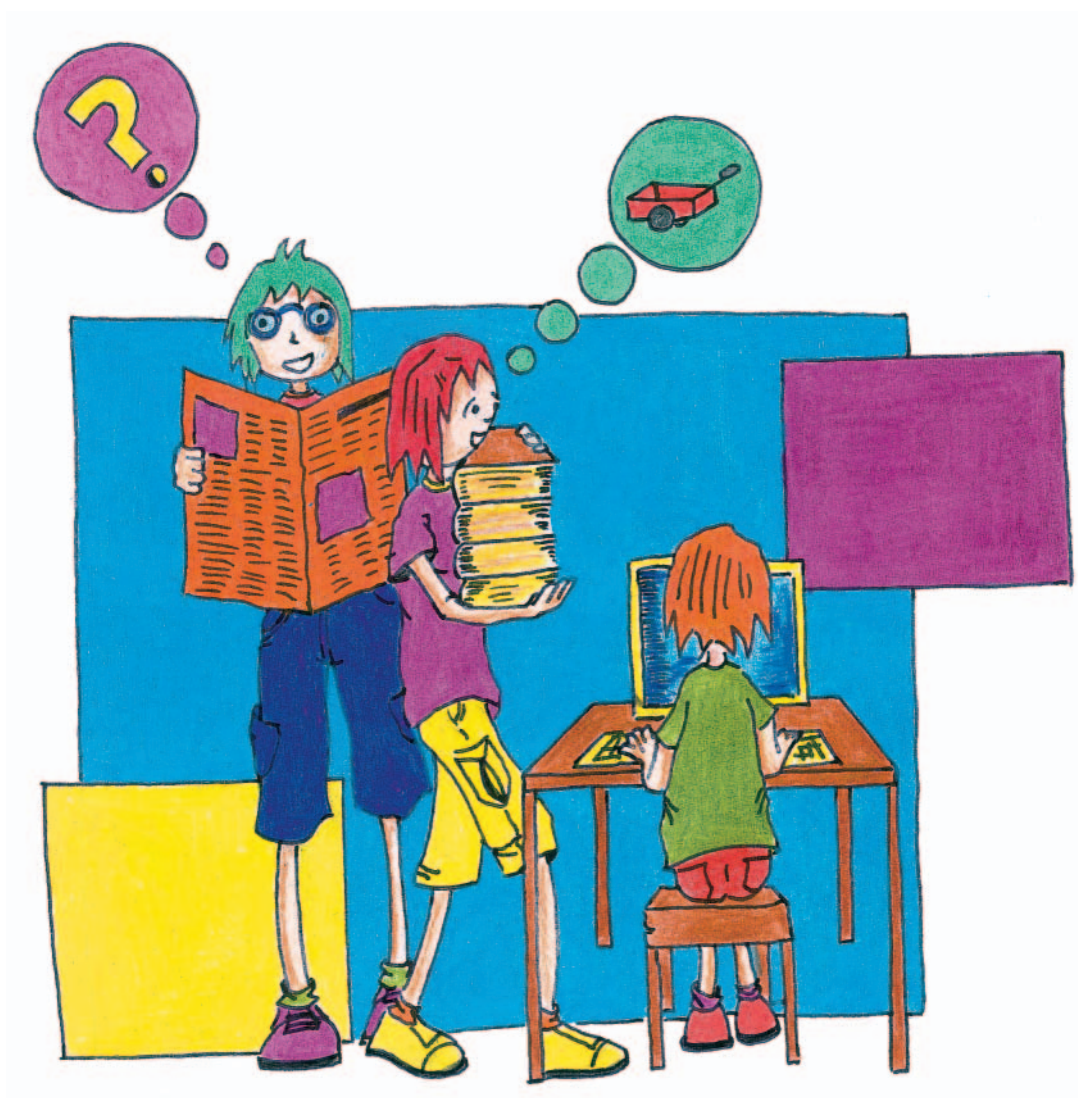
Si no te comprende, repíteselo.

Ayudaté en la comunicación si es necesario con un gesto o una palabra escrita.

Los alumnos con discapacidad auditiva deben estar bien situados en el aula.

Necesitan disponer de ayudas técnicas en casa, la escuela y los lugares públicos.

INFORMACIÓN DE INTERÉS



5.1- ESTRATEGIAS A UTILIZAR CUANDO NOS RELACIONAMOS CON UNA PERSONA CON DISCAPACIDAD VISUAL

Desplazamientos a pie:

- Preguntaremos siempre a una persona con discapacidad visual si necesita de nuestra ayuda, en caso afirmativo, ofreceremos nuestro brazo, bien verbalmente o bien mediante el contacto físico, no la sujetaremos a ella.
- Si tiene que subir o bajar unas escaleras basta con avisarle, indícale si el pasamanos está a su derecha o a su izquierda, coloca su mano sobre él; lo más importante es avisarle siempre al llegar al primero y al último escalón.
- Si la persona quiere cruzar ofrécele tu brazo, no cojas el de la persona con discapacidad visual, cruza con él la calle, y avísale cuando haya que subir o bajar la acera.
- Adecuaremos la marcha a la de la persona con discapacidad visual, evitando así tropezones o golpes.
- Cuando el desplazamiento se realice por una zona estrecha, echaremos el brazo hacia atrás, así la persona con discapacidad visual frenará un poco y se colocará detrás de nosotros.
- Si vas paseando del brazo con una persona ciega y tenéis que subir o bajar una acera, basta con que le digas: "sube" o "baja".

En medios de transporte:

- Si una persona con discapacidad visual quiere que le ayudes a utilizar los medios de transporte, condúcele hasta la puerta de entrada o de salida, pon su mano en la barandilla, pasa delante de ella y muéstrale dónde y cómo son los escalones.
- Si quiere entrar en un coche, acércale hasta el coche, sitúale entre el vehículo y la puerta abierta, pon su mano en la parte más alta de la puerta, él con la otra mano, se hará una idea de la altura del techo y de dónde está el asiento.
- Para indicar un asiento, situaremos su mano en el respaldo o sobre el brazo del asiento.





Informar a una persona con discapacidad visual:

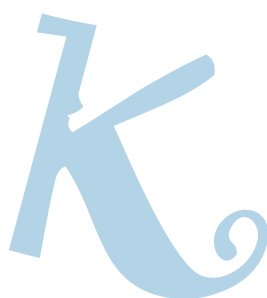
- Algunas palabras de nuestro vocabulario no significan nada para una persona con discapacidad visual. Para indicar "un lugar" a una persona con discapacidad visual, dale otras referencias: "a tu derecha o a tu izquierda"; "delante o detrás de ti"; "un metro a tu derecha", "en la pared de tu izquierda"; debajo del plato de tu derecha" ... los adverbios de lugar como "aquí, allí, ahí, .." no significan nada para una persona con discapacidad visual.
- Si ayudas a una persona con discapacidad visual a quitarse la cazadora, o recoger sus cosas, no olvides decirle exactamente el lugar en el que las has dejado, si lo olvidas y te vas, le será muy difícil encontrarlas, por eso, es preferible que sea él mismo quien guarde y recoja todas sus cosas.
- En las conversaciones con una persona con discapacidad visual, tus gestos, tus sonrisas, tus sentimientos, no dicen nada, porque no se ven; las respuestas tienen que ser sonoras, habladas (sustituye los gestos por palabras en la medida de lo posible).
- Utiliza con naturalidad palabras como "ciego", "invidente", "ver" o "mirar", son tan frecuentes para ellos como para nosotros.
- A la hora de realizar una compra, facilitaremos el objeto para que lo toque y lo describiremos con detalles.
- Si le ofreces una bebida, un cuaderno, un bolígrafo, una cuchara,... lo que sea, pónselo en la mano, diciéndole lo que es, o déjalo en un sitio en donde lo pueda coger fácilmente, indicándole dónde está.
- Si una persona con discapacidad visual te pide ayuda para ir al servicio, acompáñale y dile cuál es el water que está más limpio, dónde está el papel, dónde está la cisterna, donde se puede lavar y secar las manos.
- Si te pide que le leas algún documento y deseas hacerlo, será mejor hacerlo despacio y con claridad, evitando hacer resúmenes por nuestra cuenta o comentarios al respecto.
- Para una persona con discapacidad visual el orden es fundamental. Las puertas de las habitaciones deben permanecer abiertas o cerradas del todo. Las puertas de los armarios siempre cerradas, ...



- Se le debe informar de la distribución del aula (o cualquier otro espacio), intentando mantener fija la ubicación de los materiales y mobiliario, notificándole cualquier cambio.
- Cuando llegues o cuando te vayas de un sitio avísale, porque puede ser que no te haya oído entrar, y no puede ver cuando te vas.

Recomendaciones sobre adaptaciones académicas:

- Decir en voz alta lo que se escribe o muestra en la pizarra y/o transparencias.
- Ofrecer la posibilidad de grabar la clase.
- Permitir la utilización de los recursos tiflotécnicos (ayudas técnicas aplicadas a las personas con discapacidad visual).
- Transcripción a braille y soporte magnetofónico, de las lecturas/libros por parte de la ONCE.
- Adaptar los exámenes según sus necesidades: ampliación del tamaño de la letra de los textos, braille, sonoro y la posibilidad de usar adaptaciones tiflotécnicas para su realización.





5.2- ESTRATEGIAS A UTILIZAR CUANDO NOS RELACIONAMOS CON UNA PERSONA CON DISCAPACIDAD AUDITIVA

No todos los déficits auditivos son iguales ni todos conllevan repercusiones de igual gravedad.

Las **barreras de comunicación** son aquellas que impiden expresar o recibir mensajes a través de códigos o sistemas de comunicación sean o no de masas, como la lengua oral, la televisión, la radio, el teléfono o cualquier señal de tipo acústico. Para ello, es necesario que se disponga de distintas ayudas técnicas:

En casa

- **Ayudas luminosas y/o vibrotáctiles:**
 - Despertadores tanto luminosos como con vibrador.
 - Avisadores luminosos de timbres e intercomunicadores (timbres de la casa, teléfono, portero, etc.).
 - Sistema de alarma vía radio (vibrotáctiles y luminosos).
- **Ayudas visuales:**
 - Teléfono de texto y la televisión o vídeo con decodificador de teletexto.
- **Ayudas auditivas:**
 - Amplificadores tanto del teléfono como de la televisión.

En lugares públicos

- Teléfonos de texto en lugares públicos (aeropuertos, hospitales, etc.).
- Correcto funcionamiento de los paneles informativos de aeropuertos, estaciones ferroviarias, etc.
- Sistemas de emergencia luminosos en todos los establecimientos públicos.
- Servicio de intérpretes.

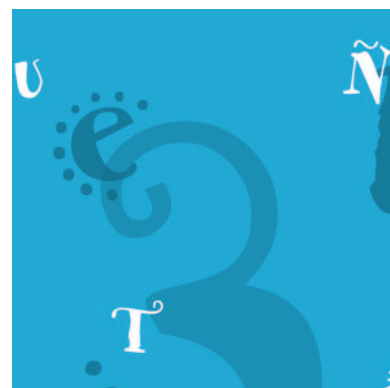
Ayudas técnicas en la escuela

Son aquellos aparatos que tienen como objetivo aprovechar al máximo los restos auditivos de las personas sordas:

- Audífono.
- Equipos colectivos (equipo de mesa que recoge la voz del profesor a través de un micrófono y la transmite modulada, a través de un aro o cable magnético instalado alrededor del aula).
- Equipos individuales de F.M. (sistema de transmisión a distancia, formado por un emisor, que generalmente lleva el profesor, y por un receptor, que lleva el alumno conectado a un audífono).

Consejos prácticos de atención

- Nunca debe olvidarse que la persona con discapacidad auditiva, pese a llevar prótesis auditiva, no oirá de la misma manera que un oyente.
- No hable nunca a una persona con discapacidad auditiva sin que le pueda mirar. Colóquese de modo que su cara esté a plena luz. Avisaremos cuando vayamos a hablar. Podemos llamar su atención mediante una señal o tocándole levemente su codo, brazo. No es adecuado tocarle en la cabeza o en la espalda, para no asustarla.
- La lectura labial resulta un complemento necesario para la persona sorda profunda.
- Es importante no interferir en la lectura labial manteniendo en los labios un cigarrillo, un bolígrafo, una pipa, mascando chicle, etc. No pondremos las manos delante de la boca. También las barbas y bigotes demasiado largos pueden suponer un obstáculo para una buena lectura labial.
- Seguir una conversación representa un gran esfuerzo para la persona sorda:
 - "sitúe" brevemente el objeto de la conversación para captar al interlocutor.
 - sitúese a su altura (si se trata de un niño con mayor motivo).





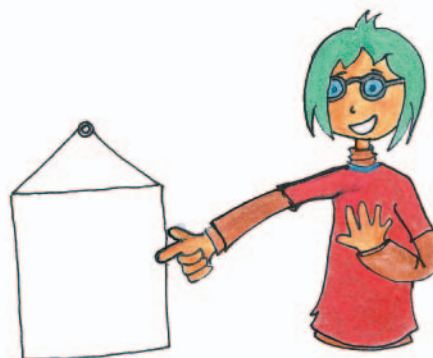
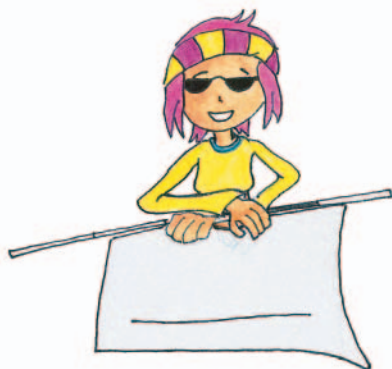
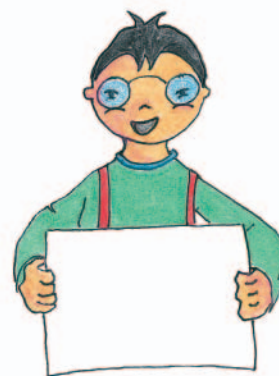
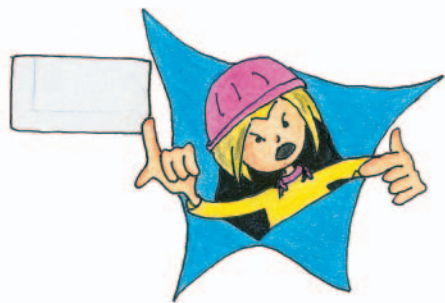
- vocalice bien, pero sin exageración y sin gritar.
 - no hable deprisa.
 - una persona sorda sigue difícilmente una conversación de grupo. Se le puede ayudar respetando los turnos, etc.
- En grandes grupos, espacios públicos, etc. es necesaria la ayuda de un intérprete de Lengua de Signos y/o la ayuda técnica precisa.
 - Con frecuencia, a la persona sorda le falta vocabulario, no conoce todos los giros de la frases y no reconoce todas la palabras: construya frases cortas, correctas y sencillas.
 - No le hable de modo rudimentario o en argot.
 - Si no le comprende, repítaselo. Si es necesario busque otra palabra que tenga aproximadamente el mismo sentido o dele otra forma a la frase.
 - Si es necesario, ayude a la comunicación con un gesto o una palabra escrita.
 - La persona sorda puede sentirse aislada entre los oyentes. Piense en esto cuando se la encuentre. Dedíquele un poco de su atención.
 - Hágale tomar parte en la vida informándole de lo que sucede o se dice alrededor suyo.

Recomendaciones sobre adaptaciones académicas:

- Para personas hipoacúsicas (tienen restos auditivos) procurar dar la clase hablando de frente al alumno y evitando, en la medida de lo posible, los paseos por el aula durante los cuales el alumno no puede leer los labios.
- Para las personas con sordera profunda es necesaria la presencia del Interprete de Lengua de Signos dentro del aula.
- Las instrucciones, aclaraciones, etc. relativas al trabajo/examen se darán directamente al alumno, de frente y con buena vocalización si tiene restos auditivos o a través de un Interprete de Lengua de Signos, si es sordo profundo.



FICHAS PARA TRABAJAR CON LOS ALUMNOS



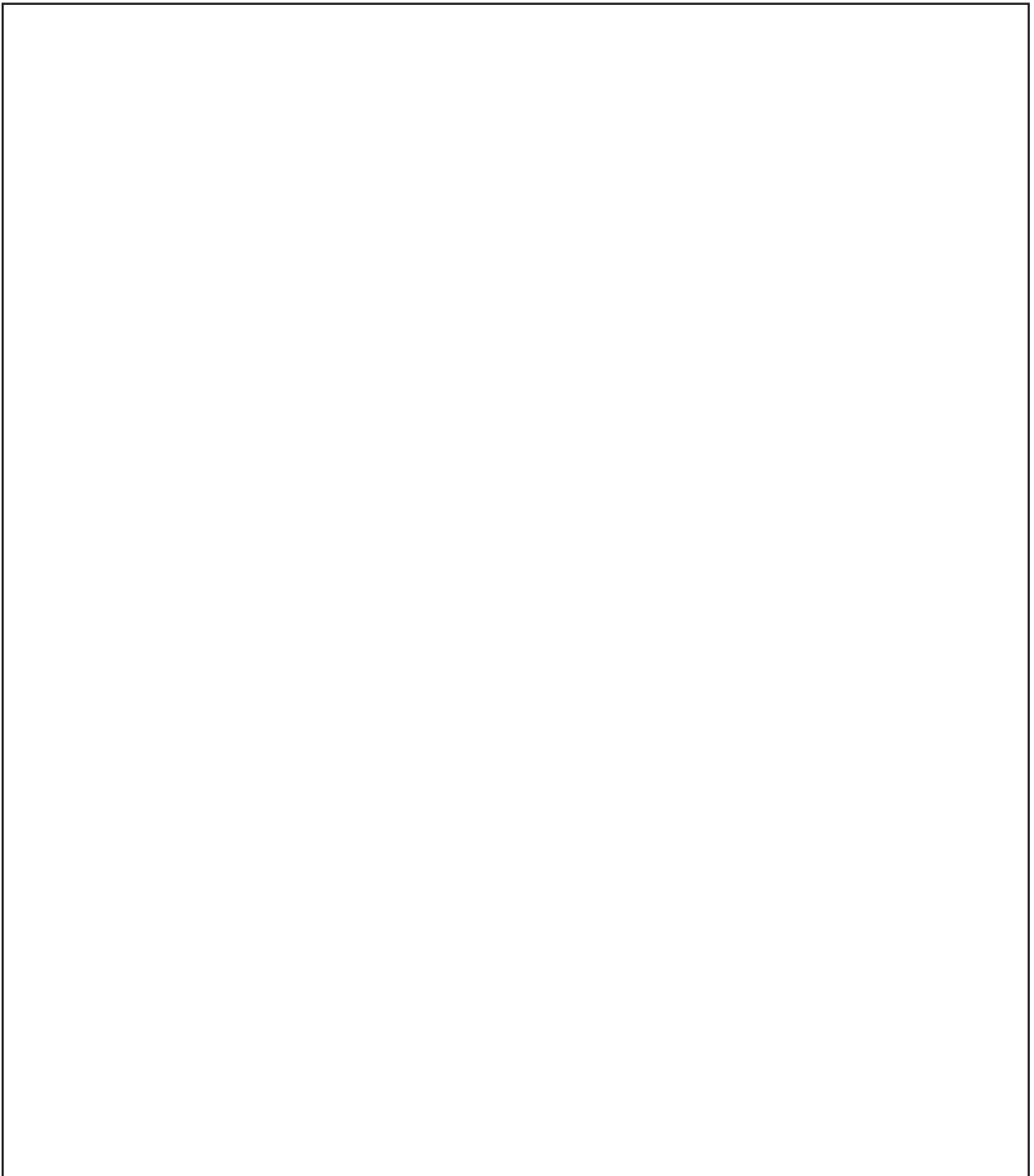


Abecedario Braille

A large empty rectangular box intended for the Braille alphabet content.



Abecedario Dactilológico





Inventa

A large rectangular area containing 20 horizontal dotted lines for writing, arranged in ten pairs. The lines are evenly spaced and extend across most of the width of the page.





Puzzle



Poema

(Color)

.....
.....

(Vista)

.....
.....

(Olfato)

.....
.....

(Oído)

.....
.....

(Gusto)

.....
.....

(Tacto)

.....
.....

(Emoción)

.....
.....

